



***Snelle Handleiding Burgers E-bike***  
Shimano steps series

# Gefeliciteerd met de aanschaf van uw Burgers fiets!

Uw fiets is uitgerust met de Shimano steps middenmotor

Hieronder volgen enkele snelle tips om u op weg te helpen.

**Aanzetten van de fiets:** Bekrachtig de aan/uit-knop.

**Let op: Oefen geen druk uit op trapas, mocht u dit wel doen ontstaat de foutmelding "w013". Schakel de fiets nogmaals uit en daarna weer aan.**

**Aanzetten van de verlichting:** Bekrachtig de lichtknop.

**Display wijzigen:**

Bekrachtig de functieknop

**Hoofdmenu:**

Houd de functieknop enkele seconden ingedrukt, hierna zal het menu verschijnen.

U kunt het menu geheel naar eigen smaak instellen. Sommige functie zijn niet beschikbaar omdat

het display compatible is met meerdere modellen.

**Accu:** U kunt de accu niet onmiddellijk na ontvangst gebruiken. De accu kan worden gebruikt nadat u deze hebt opgeladen met de aangegeven lader. Zorg dat u deze oplaadt voor gebruik. De accu kan worden gebruikt wanneer de LED op de accu gaat branden. Het gebruik van een originele SHIMANO-accu is noodzakelijk. Indien anders gebruikt wordt, kan veilig gebruik niet gegarandeerd worden en vervallen daarmee de garantievoorwaarden.

Opladen kan op ieder willekeurig moment plaatsvinden, ongeacht de lading van de accu. Laad de accu zo snel mogelijk op als deze volledig leeg is geraakt. Als u de accu niet oplaadt, zal deze verslechteren. Als de fiets gedurende langere tijd niet gebruikt wordt, bergt u deze op met een resterende accucapaciteit van ongeveer **70%**.

Zorg er bovendien voor dat de accu niet volledig leeg raakt door deze **iedere 6 maanden** op te laden.

# Snelstartgids

## Gebruik van een elektrische fiets

### TECHNISCHE TIPS

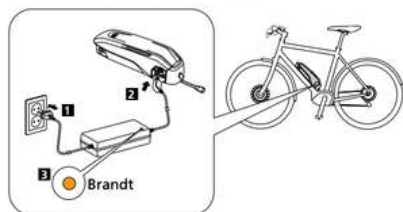
Afhankelijk van de gebruikte elektrische fiets, kunnen de gemonteerde accu, fietscomputer en schakelunit verschillen van wat hier wordt vermeld. Raadpleeg ook de gebruikershandleiding van de componenten die u gebruikt in "[Handleidingenstructuur](#)."

### NOTITIE

Controleer de compatibiliteit van de accu en de acculader. Sommige accu's kunnen niet worden opgeladen met een conventionele acculader.

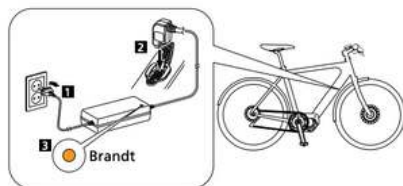
#### 1. Laad de accu op.

##### Voorbeeld van externe accu

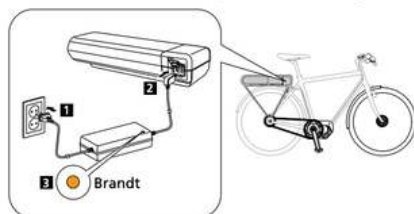




##### Voorbeeld van geïntegreerde accu

\* Afhankelijk van de elektrische fiets kan de locatie van de laadpoort verschillen van die in de figuur.



##### Voorbeeld van accu op de achterdrager



 <b>Brandt</b>	Opladen
 <b>Knippert</b>	Fout bij het opladen

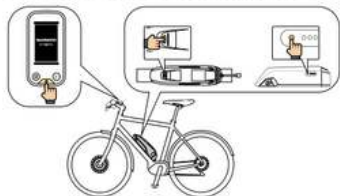
## 2. Zet de voeding AAN.

Als de fietscomputer geen aan-uitknop heeft, kan de voeding worden ingeschakeld met de aan-uitknop accu.

Herhaal deze procedure om de voeding UIT te schakelen.

### Voorbeeld van externe accu

De locatie van de aan-uitknop accu verschilt afhankelijk van het model.



### Voorbeeld van geïntegreerde accu

\* Afhankelijk van de elektrische fiets kan de locatie van de aan/uit-knop verschillen van die in de figuur.



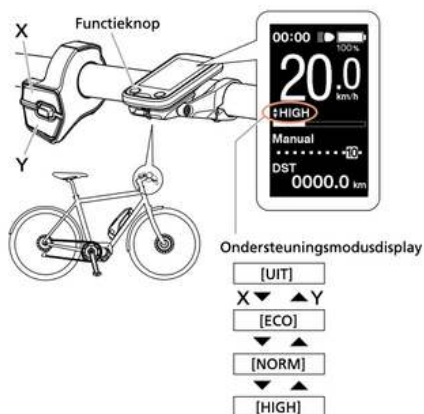
### Voorbeeld van accu op de achterdrager



## 3. Selecteer de ondersteuningsmodus.

- Wanneer de stroom wordt uitgeschakeld, wordt de ondersteuningsmodus teruggezet naar [UIT].

Voorbeeld fietscomputer



## TECHNISCHE TIPS

- De functieknop van de fietscomputer kan worden gebruikt voor het schakelen van de ondersteuningsmodus, afhankelijk van uw fiets. De ondersteuningsmodus wijzigt zoals hieronder weergegeven iedere keer dat de knop wordt ingedrukt.

[UIT] > [ECO] > [NORM] > [HIGH] > [UIT]

### 4. Neem plaats op de fiets en begin te fietsen.

Draai aan de pedalen om de bekrachtiging te starten.

## ⚠ LET OP

Zorg ervoor dat u de remkenmerken en andere kenmerken leert kennen. Het remmen kan wat verschillen naargelang het type fiets dat u gebruikt.

### 5. Schakel de voeding UIT en parkeer uw fiets wanneer u op uw bestemming aankomt.

# Lopen met de fiets aan de hand vereenvoudigen (loopondersteuning)

SHIMANO STEPS heeft een functie waarbij de bekrachtiging ook werkt wanneer u loopt met de elektrische fiets aan de hand.

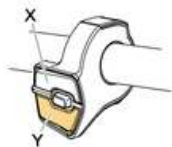
- Afhankelijk van de regio waar de fiets wordt gebruikt, kunt u dit mogelijk niet gebruiken omwille van de wetgeving van die regio. In dat geval is de bediening die hier wordt geschreven, uitgeschakeld.
- Deze functie kan niet worden gebruikt voor fietsen waarop de ondersteuning schakelaar niet is gemonteerd.

## 1. Stop en schakel over naar de loopondersteuningsmodus.

Druk op Y op de ondersteuning schakelaar (linkerkant van het stuur) en houd deze ingedrukt tot [LOOP] op de fietscomputer wordt weergegeven.



schakeleenheid type 2



schakeleenheid type 3

Voorbeeld fietscomputer



## TECHNISCHE TIPS

- Als er gedurende één minuut na het overschakelen naar de loopondersteuningsmodus niets wordt gedaan, wordt er terug overgeschakeld naar de ondersteuningsmodus die was geselecteerd voor het overschakelen.

## 2. Duw de fiets voorzichtig verder terwijl u opnieuw op Y drukt.

Wanneer Y wordt ingedrukt werkt de aandrijfeenheid om u te ondersteunen bij het lopen met de fiets.

Wanneer de aandrijfeenheid in werking is, veranderen de schermweergaven zoals weergegeven in de figuur.



schakeleenheid type 2



schakeleenheid type 3



## NOTITIE

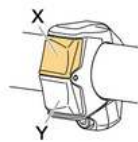
Loopondersteuning werkt met een maximum van 6 km/u. Wees voorzichtig, want de fiets begint al te bewegen enkel door Y te bedienen.

## TECHNISCHE TIPS

- Tijdens het elektronisch schakelen worden ondersteuning van de loopondersteuning en de snelheid geregeld door de huidige versnellingsstand.

### 3. Verlaat de loopondersteuningsmodus.

Druk op de knop (X-knop) aan de bovenzijde van de ondersteuning schakelaar (linkerzijde van de handgreep).



schakeleenheid type 2



schakeleenheid type 3

# Wisselen tussen automatisch en handmatig schakelen

Afhankelijk van de gebruikte elektrische fiets kunt u omschakelen tussen automatisch en handmatig schakelen.

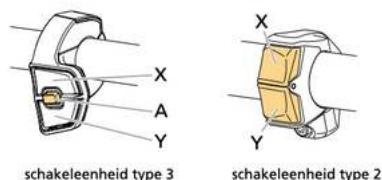
- Automatisch schakelen: schakelt automatisch op basis van de rijomstandigheden. Handmatig schakelen is mogelijk, zelfs wanneer automatisch schakelen is ingesteld.
- Handmatig schakelen: dit is standaard elektronisch schakelen. Versnellingen worden geschakeld door de versnellingschakelaar te bedienen.

## 1. Schakel tussen automatisch en handmatig schakelen.

De versnellingschakelaar (rechterkant van het stuur) wordt als volgt bediend, afhankelijk van het type:

- Type versnellingschakelaar met 3 schakelaars: druk op de knop A
- Type versnellingschakelaar met 2 schakelaars: Houd X en Y ingedrukt tot het display van de fietscomputer wisselt

Schakelen wisselt tussen automatisch en handmatig schakelen zoals hieronder weergegeven.

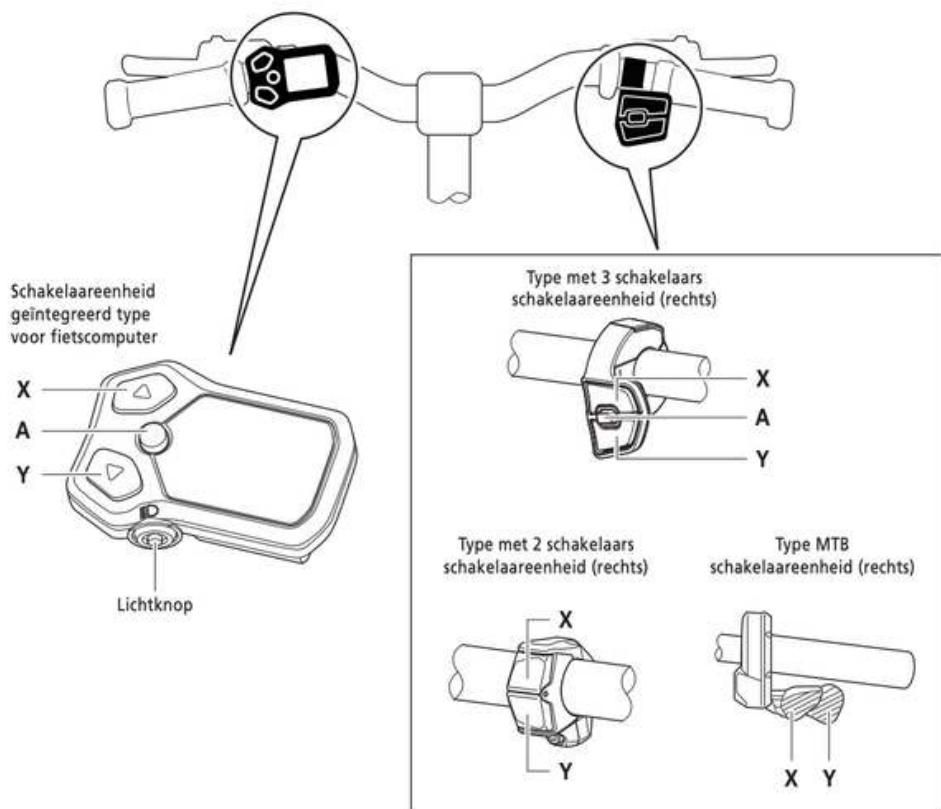


## TECHNISCHE TIPS

- Het display verschilt afhankelijk van het model fietscomputer. Raadpleeg de gebruikershandleiding van uw fietscomputer.

# Schakelaareenheid Geïntegreerd type

## Namen van onderdelen



De bediening voor elke knop wordt hieronder aangegeven.

Schakelaareenheid geïntegreerd type voor fietscomputer		Schakelaareenheid (rechts)	
<b>Knop-X</b>	Bekrachtiging verhogen In de loopondersteuningsmodus: loopondersteuningsmodus uitschakelen *2	<b>Knop-X</b>	Opschakelen
<b>Knop-Y</b>	Bekrachtiging verlagen Ingedrukt houden: wisselen naar loopondersteuningsmodus *2 In de loopondersteuningsmodus: loopondersteuning activeren *2	<b>Knop-Y</b>	Terugschakelen
<b>Knop-A</b>	Display van rijgegevens wisselen	<b>Knop-A*1</b>	Wisselen tussen automatisch en handmatig schakelen

\*1 Alleen ingeschakeld indien de elektrisch ondersteunde fiets automatisch schakelen ondersteunt.

\*2 Afhankelijk van de regio waar de fiets wordt gebruikt, kunt u dit mogelijk niet gebruiken omwille van de wetgeving van die regio.  
Raadpleeg "Lopen met de fiets aan de hand vereenvoudigen (loopondersteuning)" voor details over de loopondersteuningsmodus.



- Wanneer verbonden met het E-TUBE PROJECT, kunt u de functies die zijn toegewezen aan elke knop op de schakelaareenheid wijzigen. Neem contact op met uw plaats van aankoop voor meer details.
- De lay-out van de knop kan verschillen afhankelijk van de schakelaareenheid. Raadpleeg de "Gebruikershandleiding voor schakelaareenheid" voor meer details.

## ■ Noteringsmethode voor bediening

Verdere bediening met behulp van de knop van het hoofddeel en de schakelaareenheid van dit product worden aangegeven met de volgende notatie.

Notatie	Bediening
<X>	Geeft een bediening aan voor het indrukken van knop-X van de fietscomputer.
<A>	Geeft een bediening aan voor het indrukken van knop-A van de fietscomputer.
[AUTO] (Voorbeeld) Automatisch schakelen	Items weergegeven op het scherm van de fietscomputer staan in deze onderhoudsinstructie tussen vierkante haakjes.

## De fietscomputer monteren en verwijderen

Voor de procedures voor montage/verwijdering neemt u contact op met uw plaats van aankoop of de distributeur.



- Download “E-tube project cyclist” van Shimano inc.;
- Installeer de App;
- Open de app, Accepteer de diverse toegangsverzoeken;
- Vul de juiste gegevens in waarom gevraagd wordt;
- Maak een registratie(account) aan;
- De app checked voor updates (dit kan een tijdje duren);
- Nieuwe fiets toevoegen d.m.v. “fiets of energiemeter registreren +)
- Zet de E-bike aan, de app zoekt nu naar de desbetreffende fiets.
- Gevonden fietsen verschijnen onderaan de zoekbalk (sce6100 id89b is de standaard benaming van de display) druk op de gewenste fiets;
- Maak een keuze of u de “passkey” wilt wijzigen (is standaard 000000)
- “Bezig met verbinden” Zorg dat u in de buurt bent van de fiets, anders ontstaat een onstabiele connectie;
- U kunt er voor kiezen om de fiets toe te voegen aan de app. Wilt u dit niet kunt op registratie overslaan klikken;
- Bij alias kunt u de fiets naam geven;
- Connectie voltooid;
- Bij “Bijwerken” kunt u de firmware van de fiets bijwerken;
- Bij “Aanpassen” kunt u diverse karakteristieken van de fiets aanpassen naar uw wensen;
- Bij “onderhoud” kunt u de huidige status van de accu vinden en een foutlogboek downloaden.
- In dit logboek staan het aantal volledige opladingen en de reeds verstreken errorcodes.
- Bij het tandwiel tje onderaan de app kunt u ervoor kiezen om automatisch te verbinden met de
- fiets. Hier kunt u ook de taal van de app wijzigen.;
- Hulp menu vind u onder het “lampje”
- Wilt u het menu verlaten en de fiets loskoppelen? Drukt u dan op de rode “ontkoppelen” knop

## **Uitgebreide handleiding**

Indien u meer te weten wil komen over uw fietscomputer of Shimano middenmotor, kunt u een uitgebreide handleiding vinden op <https://burgersfietsen.nl/gebruiksaanwijzing/> of <https://si.shimano.com/nl/pdfs/um/79H0B/UM-79H0B-001-DUT.pdf>

## **Veiligheidsvoorschriften en Garantievoorwaarden**

Voor de handleidingen en garantievoorwaarden verwijzen we naar onze pagina <https://burgersfietsen.nl/gebruiksaanwijzing/> of scan de onderstaande QR-code:



**user manual**

## E-Bike inspectietabel

	<i>Km-stand</i>	<i>Datum</i>	<i>Opmerking</i>	<i>Dealer</i>
<i>1ste inspectie 300km of 4 tot 8 weken na aankoop</i>				
<i>1 jaar inspectie</i>				
<i>2 jaar inspectie</i>				
<i>3 jaar inspectie</i>				
<i>4 jaar inspectie</i>				
<i>5 jaar inspectie</i>				
<i>6 jaar inspectie</i>				
<i>7 jaar inspectie</i>				
<i>8 jaar inspectie</i>				
<i>9 jaar inspectie</i>				
<i>10 jaar inspectie</i>				

<i>Productie nummer</i>	
<i>Maat</i>	
<i>Kleur</i>	
<i>Accu</i>	<i>418Wh / 504Wh</i>
<i>Motor nummer</i>	
<i>Frame nummer</i>	
<i>Accu nummer</i>	
<i>Display nummer</i>	

<i>Datum verkoop</i>	
<i>Klant</i>	